

# しりべし経済レポート

**Vol.69**

(平成25年11月発行)



**財務省 北海道財務局 小樽出張所**

URL <http://hokkaido.mof.go.jp/otaru/index.html>

ご存知ですか？地域を支える財務局 ～財政・金融・国有財産～

## 1. 【平成25年7月～9月期 総括判断】





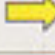

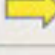
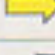

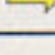
管内経済は、持ち直している。

前回判断との比較  
  
 (上方修正)

前回(25.4-6期)判断

管内経済は、緩やかに持ち直している。

## 2. 【各項目の判断】

	前回(25.4-6期)	前回比較	今回(25.7-9期)
個人消費	持ち直しの動きが窺われる		持ち直している
観光	前年を上回る		前年を上回る
住宅建設	前年を上回る		前年を上回る
公共工事	前年を上回る		前年を上回る
生産	例年並みの動き		例年並みの動き
漁業	前年を下回る		水揚金額は前年を上回る
貿易	輸出、輸入ともに前年を上回る		輸出、輸入ともに前年を上回る
金融	資金需要は低調		資金需要は低調
雇用	緩やかな改善の動きが続いている		改善の動きが続いている
企業倒産	件数は前年を下回る		件数、負債総額ともに前年を下回る

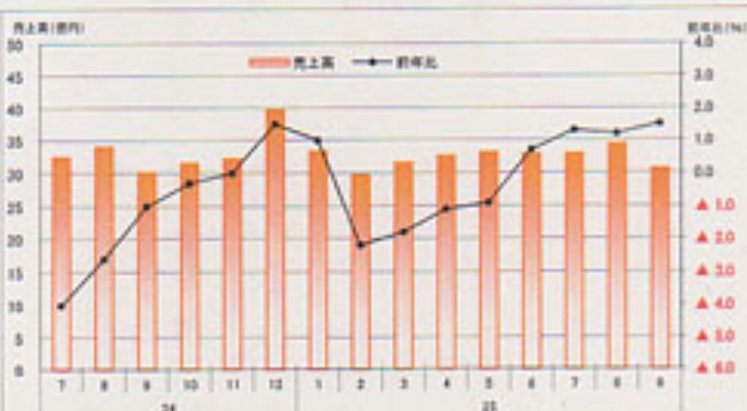
## 【個人消費】

### 持ち直している

主要小売店売上高動向（25年7月～9月）をみると、惣菜等をはじめとした飲食料品が前年を上回り、総体で前年を上回った。

新車登録台数動向（25年7月～9月）をみると、消費税率引上げを意識した買い替え需要などから前年を上回った。

#### 主要小売店売上高

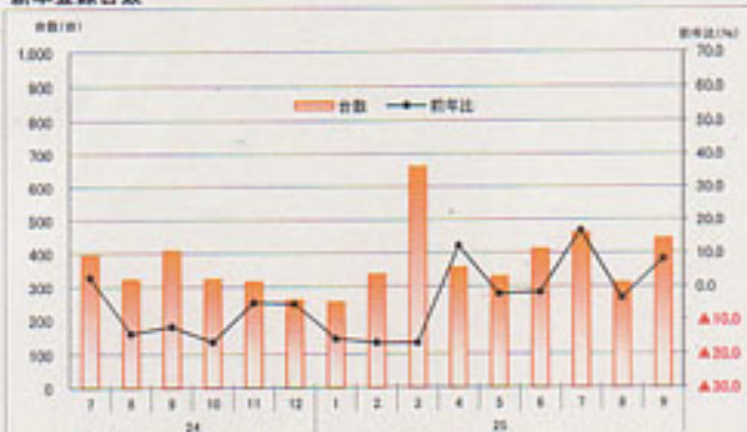


(資料)北海道財務局小売店調査

	売上高(百万円)	前年比
22年	38,885	▲1.3
23年	39,566	1.8
24年	39,400	▲0.4
24.7~9	9,649	▲2.6
10~12	10,325	0.5
25.1~3	9,443	▲1.0
4~6	9,848	▲0.4
7~9	9,776	1.3
25年4月	3,252	▲1.1
5月	3,309	▲0.9
6月	3,287	0.7
7月	3,287	1.3
8月	3,435	1.2
9月	3,054	1.5

(注)店舗調査済

#### 新車登録台数



(資料)北海道財務局小売店調査

	台数(台)	前年比
22年	4,502	6.7
23年	3,988	▲11.4
24年	4,585	15.0
24.7~9	1,123	▲7.9
10~12	896	▲9.4
25.1~3	1,250	▲16.4
4~6	1,096	2.3
7~9	1,212	7.9
25年4月	356	12.3
5月	329	▲2.1
6月	411	▲1.7
7月	400	▲16.8
8月	310	▲3.4
9月	442	8.3

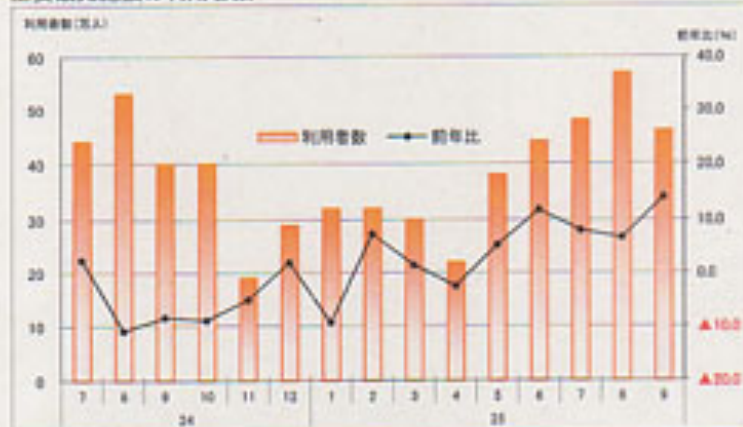
(注)軽自動車を除く

## 【観光】

### 前年を上回る

主要観光施設の入込客数（25年7月～9月）をみると、天候に恵まれたことから日帰り客を中心とする国内客が増加したことに加え、引き続き外国人観光客は東南アジアや台湾などを中心に好調であったことから、総体で前年を上回った。

#### 主要観光施設の利用者数



(資料)北海道観光局小樽出張所

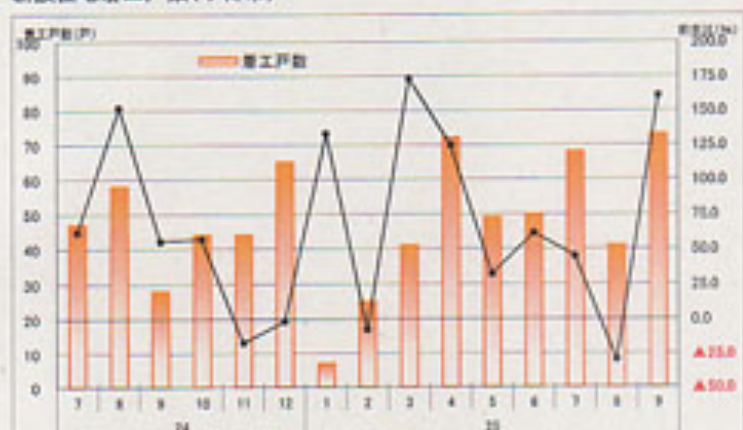
	利用者数(千人)	前年比
22年	446	10.2
23年	406	▲ 8.8
24年	418	2.8
24. 7～9	138	▲ 6.2
10～12	87	▲ 4.7
25. 1～3	94	▲ 0.6
4～6	104	6.1
7～9	150	9.3
25年4月	22	▲ 2.5
5月	38	5.4
6月	44	11.8
7月	48	8.1
8月	57	6.7
9月	46	14.0

## 【住宅建設】

### 前年を上回る

住宅建設動向を新設住宅着工戸数（小樽市・25年7月～9月）でみると、持家、分譲住宅などが前年を上回ったことから、総体で前年を上回った。

#### 新設住宅着工戸数(小樽市)



(資料)国土交通省

	着工戸数(千戸)	前年比
22年	311	5.8
23年	431	38.6
24年	431	0.0
24. 7～9	133	90.0
10～12	153	4.1
25. 1～3	73	62.2
4～6	171	71.0
7～9	182	36.8
25年4月	72	125.0
5月	49	32.4
6月	50	61.3
7月	68	44.7
8月	41	▲ 29.3
9月	73	160.7

## 【公共工事】

### 前年を上回る

公共工事動向を公共工事前払金保証請負金額（25年7月～9月）で見ると、公共投資の拡大により、前年を上回った。

公共工事前払金保証請負金額



(資料)北海道建設業協会提供

	金額(百万円)	前年比
22年度	41,340	▲ 16.5
23年度	35,698	▲ 13.6
24年度	36,162	1.1
24. 7～9	14,639	40.3
10～12	4,986	▲ 3.7
25. 1～3	3,029	▲ 43.8
4～6	21,936	63.1
7～9	16,728	14.3
25年4月	11,066	91.3
5月	4,763	52.9
6月	6,167	34.3
7月	7,946	18.8
8月	4,400	17.2
9月	4,382	4.4
10月	2,244	▲ 19.7

## 【生産】

### 例年並みの動き

生産動向をみると、水産加工は、タラコは前年より増加したものの、ミガキニシンやカズノコなどはやや下回った。

棒鋼は、春先の建設着工遅延の影響が回復していないものの、需要が見込めることから堅調に推移した。

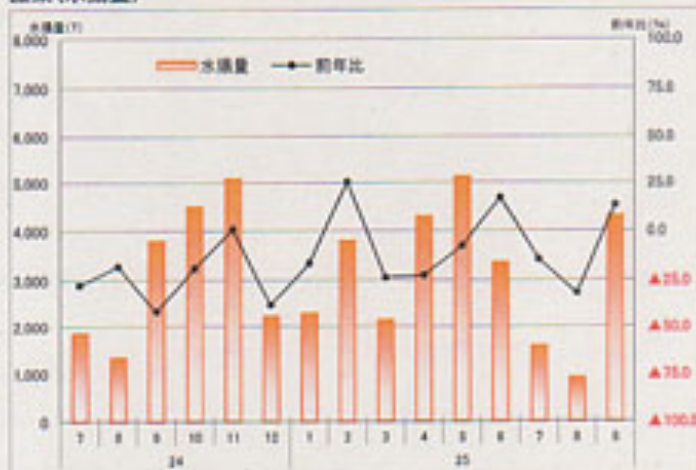
生コンは、民需が引き続き堅調だったほか、官需は公共投資の拡大により増加し、順調に推移した。

## 【漁業】

### 水揚金額は前年を上回る

漁業動向（25年7月～9月）をみると、水揚量は、タコ、ホッケ等が増加したものの、イカ、エビ等が減少したことにより、前年を下回った。水揚金額は、ナマコの増加から前年を上回った。

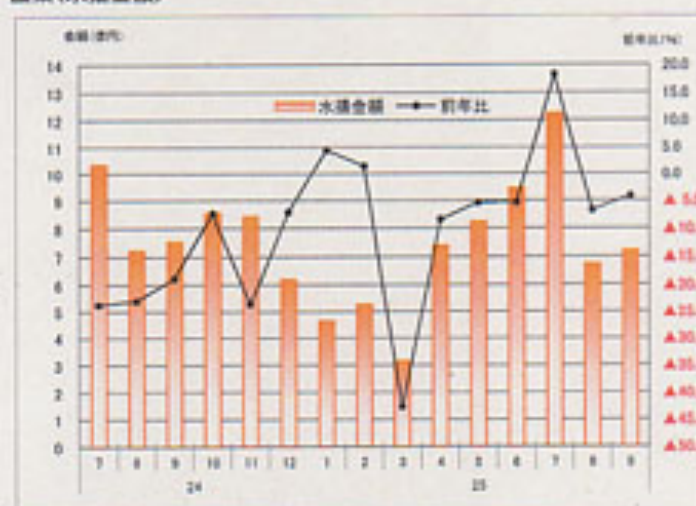
#### 漁業（水揚量）



〔資料〕北海道財務局小樽出張所

	水揚量(トン)	前年比
22年	53,814	▲ 18.2
23年	45,024	▲ 16.3
24年	41,276	▲ 8.3
24.7～9	6,974	▲ 34.7
10～12	11,801	▲ 16.7
25.1～3	8,221	▲ 3.9
4～6	12,763	▲ 8.6
7～9	6,789	▲ 2.7
25年4月	4,282	▲ 22.5
5月	5,126	▲ 7.7
6月	3,355	17.1
7月	1,581	▲ 14.4
8月	910	▲ 31.7
9月	4,298	13.3

#### 漁業（水揚金額）



〔資料〕北海道財務局小樽出張所

	水揚金額(百万円)	前年比
22年	9,906	▲ 4.7
23年	10,237	▲ 3.3
24年	9,015	▲ 11.9
24.7～9	2,510	▲ 22.0
10～12	2,317	▲ 13.9
25.1～3	1,307	▲ 13.6
4～6	2,507	▲ 6.3
7～9	2,620	▲ 4.4
25年4月	738	▲ 8.4
5月	823	▲ 5.4
6月	945	▲ 5.3
7月	1,224	▲ 18.3
8月	674	▲ 6.7
9月	722	▲ 4.1

## 【貿易】

### 輸出、輸入ともに前年を上回る

貿易動向を輸出入金額（25年7月～9月）で見ると、輸出は、ロシア向けの「自動車」や中国向けの「再輸出品」、中国やロシア向けの「魚介類及び肉類製品」が好調であったことから、前年を上回った。輸入は、ロシアからの「かに」等が増加したことなどから、前年を上回った。

#### 貿易（輸出：小樽港）

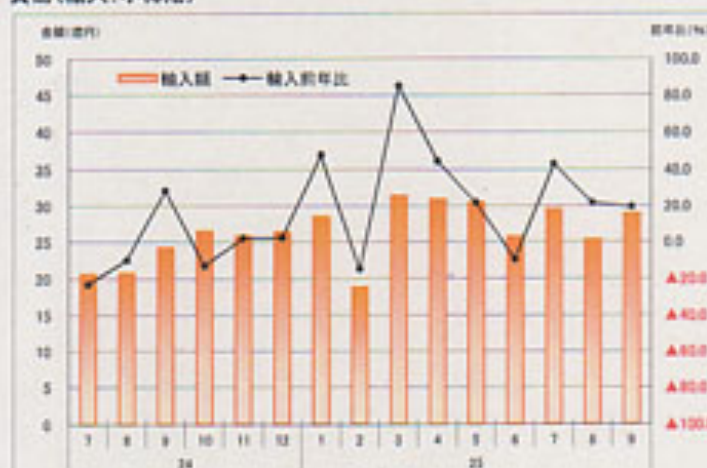


（資料）国勢院関小樽税関支署

	金額(百万円)	前年比
22年	12,414	53.3
23年	12,765	2.8
24年	11,814	▲7.4
24.7～9	2,338	▲26.2
10～12	2,915	▲12.0
25.1～3	2,225	▲24.4
4～6	4,257	17.7
7～9	3,245	38.8
25年4月	1,272	▲3.6
5月	1,439	1.0
6月	1,546	76.8
7月	1,258	28.5
8月	929	30.3
9月	1,058	63.8

（注）通関税ベース

#### 貿易（輸入：小樽港）



（資料）国勢院関小樽税関支署

	金額(百万円)	前年比
22年	24,279	▲1.6
23年	32,226	32.7
24年	27,712	▲14.0
24.7～9	6,556	▲4.4
10～12	7,861	▲3.3
25.1～3	7,870	35.1
4～6	8,701	16.5
7～9	8,368	27.6
25年4月	3,088	44.5
5月	3,045	21.9
6月	2,567	▲9.3
7月	2,949	43.0
8月	2,528	21.8
9月	2,891	19.5

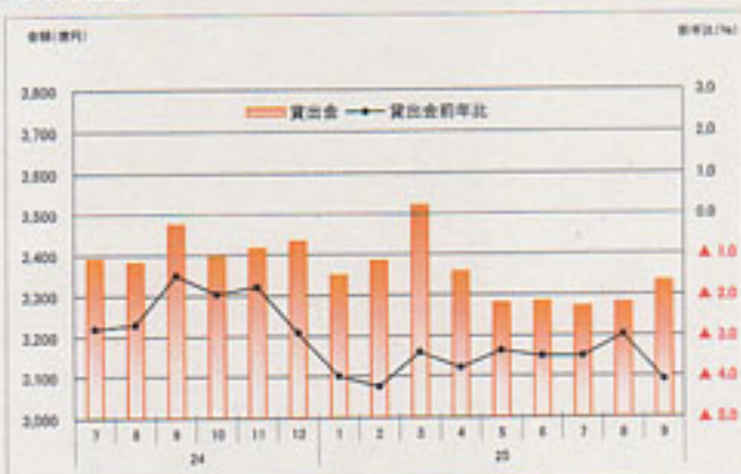
（注）通関税ベース

## 【金融】

### 資金需要は低調

資金需要動向（25年9月末）をみると、管内金融機関の貸出金残高は、設備資金、運転資金ともに低調で、前年を下回った。  
 なお、貸出約定平均金利は、前月差で0.038ポイント低下し、1.814%となった。

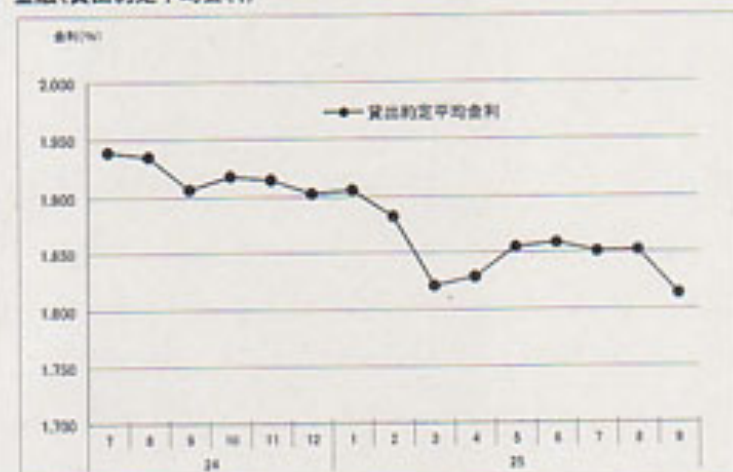
#### 金融（貸出金）



(資料)北海道財務局小樽出張所

	金額(億円)	前年比
23年3月	3,714	▲ 1.7
24年3月	3,644	▲ 1.9
25年3月	3,520	▲ 3.4
25年4月	3,357	▲ 3.8
5月	3,280	▲ 3.4
6月	3,283	▲ 3.5
7月	3,270	▲ 3.5
8月	3,280	▲ 3.0
9月	3,332	▲ 4.1

#### 金融（貸出約定平均金利）



(資料)北海道財務局小樽出張所

	金利(%)	前年差(Pt)
23年3月	2.019	▲ 0.092
24年3月	1.911	▲ 0.108
25年3月	1.821	▲ 0.090

	金利(%)	前月差(Pt)
25年4月	1.829	0.008
5月	1.855	0.026
6月	1.859	0.004
7月	1.851	▲ 0.008
8月	1.852	0.001
9月	1.814	▲ 0.038



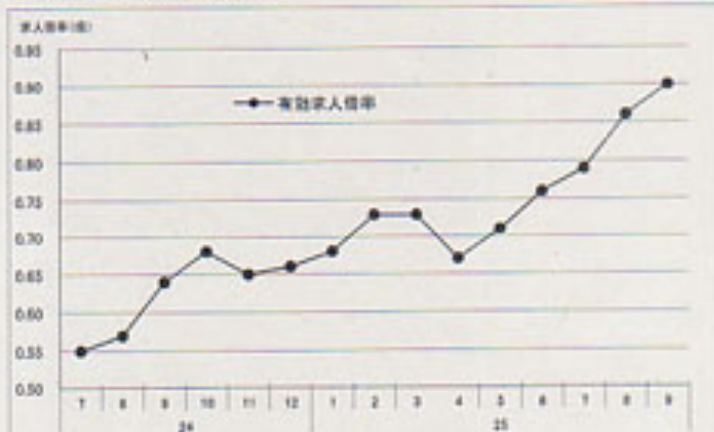
## 【雇用】

### 改善の動きが続いている

雇用動向（25年7月～9月）をみると、有効求人倍率は、求職者数が減少し、求人数が増加したことから、前年を上回った。

新規求人数を業種別でみると、卸売・小売業、宿泊・飲食サービス業、建設業、製造業等が増加したことから、前年を上回った。

有効求人倍率(常用・原数値)



(資料)小機・市内公共職業安定所

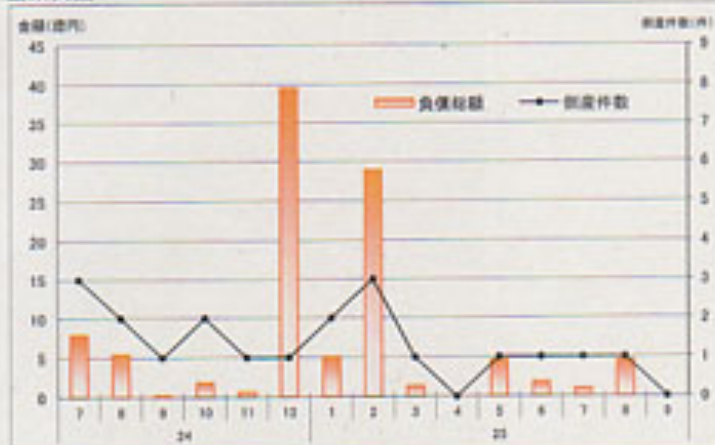
	倍率(倍)	前年差(Pt)
22年	0.47	0.02
23年	0.48	0.01
24年	0.58	0.10
24.7~9	0.59	0.09
10~12	0.67	0.14
25.1~3	0.71	0.15
4~6	0.71	0.19
7~9	0.85	0.26
25年4月	0.67	0.15
5月	0.71	0.19
6月	0.76	0.25
7月	0.79	0.24
8月	0.86	0.29
9月	0.90	0.26

## 【企業倒産】

### 件数、負債総額ともに前年を下回る

企業倒産動向（25年7月～9月）をみると、件数、負債総額ともに前年を下回った。原因別では、「放漫経営」2件であった。

企業倒産



(資料)経済産業省エッセイサー

	倒産件数(件)	負債総額(百万円)
22年	20	19,974
23年	18	4,322
24年	24	9,538
24.7~9	6	1,357
10~12	4	4,186
25.1~3	6	3,522
4~6	2	640
7~9	2	545
25年4月	0	0
5月	1	460
6月	1	180
7月	1	95
8月	1	450
9月	0	0
10月	2	73

＝利用に当たっての注意＝

・数字の単位未満は原則として四捨五入としているため、合計と内訳の計、表中記載の前年比と表上での算出前年比が一致しない場合がある。

・本指標は本レポート発行時に公表されているデータを基に作成しているため、その後のデータ提供先による修正を反映していない。